

3 ශ්‍රේණිය සිංහල  
ගුරු අත් පොතට  
වැඩි පොත - අංක 12

**L<sub>9</sub>, S<sub>9</sub>, R<sub>9</sub>, W<sub>9</sub>**  
**නිපුණතා ආවරණය - 2021**



- අවබෝධය සඳහාත්, නිර්මාණාත්මක කුසලතා ප්‍රකාශ කිරීම සඳහාත් සාවධානව සවන් දෙයි.
- අවබෝධ කර ගත් දේ භාවිතයෙන් නිර්මාණශීලී ව හා අවස්ථෝචිත ව කතා කරයි.
- අවබෝධ කර ගත් දේ භාවිතයෙන් නිර්මාණශීලී ව හා අවස්ථෝචිත ව කියවයි.
- අවබෝධ කර ගත් දේ භාවිතයෙන් නිර්මාණශීලී ව හා අවස්ථෝචිත ව ලියයි.

**සැකසුම - හසිත හෙට්ටිආරච්චි**  
**(Dip. In Sci. N.I.E./O.U.S.L.)**

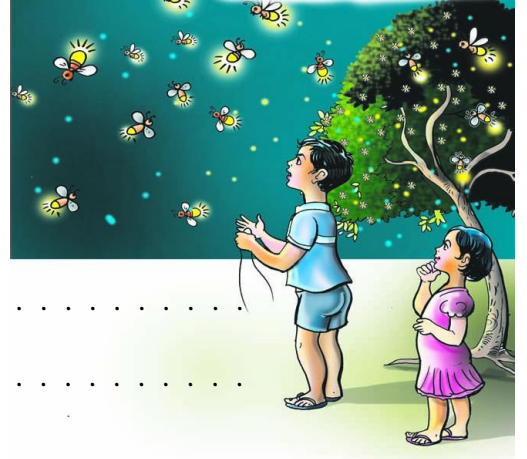
# 4 ශ්‍රේණිය මව්බස (සිංහල)

## L, S, R, W, ඉගෙනුම් පල

- අවබෝධය සඳහාත්, නිර්මාණාත්මක කුසලතා ප්‍රකාශ කිරීම සඳහාත් සාවධාන ව සවන් දෙයි.
- අවබෝධ කර ගත් දේ භාවිතයෙන් නිර්මාණශීලී ව හා අවස්ථෝචිත ව කතා කරයි.
- අවබෝධ කර ගත් දේ භාවිතයෙන් නිර්මාණශීලී ව හා අවස්ථෝචිත ව කියවයි.
- අවබෝධ කර ගත් දේ භාවිතයෙන් නිර්මාණශීලී ව හා අවස්ථෝචිත ව ලියයි.

### ලමා කවි/ගීත

- කියවීම් පොතේ ඇතුළත් තරු කැට කවි පෙළ උචිත ක්‍රමවේදයක් භාවිත කරමින් සවන් දෙන්න. කවිය ඇසුරෙන් පිළිතුරු ලියන්න.



1. මහ පොළොවට පියාඹා ආවේ මොනවා ද ?

2. මාල පොට සාදන්නේ කාට ද ?

3. නූල් පට අරගෙන ගියේ කොහේට ද ?

- කවියක් නිර්මාණය කරන විට තම අත්දැකීම් ඒ සඳහා යොදා ගත හැකිය. එමෙන් ම කවියක් නිර්මාණයේ දී එය තාලයට ගායනා කළ හැකි ආකාරයට ලිවිය යුතු ය.

උදා : මල් ගැන කවි නිර්මාණය කරන්නේ නම්,

- බොහෝ මල් වර්ග ඇති බව
- පාට පාට මල් වර්ග ඇති බව
- මල් සුවඳවත් බව
- තම වත්තේ ඇති මල් ගැන
- දැක ඇති මල් වත්තක් ගැන
- මල් පිපෙන තැන් ගැන
- මල් යොදා ගන්නා අවස්ථා ආදිය පිළිබඳව ඇතුළත් ව තිබිය යුතුය.

- සුදුසු කවි පේළි දෙක කොටුවලින් තෝරා කවි සම්පූර්ණ කරන්න.

උදේ පිපෙන මල්	විලේ පිපෙන මල්
පාට පාට මල්	නිල් . . . . . මල්
සුවඳ හමන මල්	මිදුලෙ පිපෙන මල්
හරි . . . . . මල්	. . . . . මල්
අපේ . මල්	
සුංචි සුංචි මල්	
. . . . . පිපෙන මල්	
හරිම හැඩයි මල්	

**ලමා කතන්දර**

- පහත සඳහන් කතන්දරය සිසුන්ට සවන් දීමට සලස්වන්න./ කියවන්න. කියවා අවසානයේ පහත සඳහන් පැවරුමට පිළිතුරු ලියන්න.

**අන්දරේ ගොනුන්ට සිසෑමේ පණිවිඩය කීම**

රජවාසලට අයිති කුඹුරු යායේ සිසෑමේ කාලය ලඟා විය. කුඹුරු යාය විශාල බැවින් සිසෑමට ගොන්නු බොහෝ ගණනක් අවශ්‍ය වූහ. ගොනුන් ගෙන්වීමේ කාර්යය ඉටු කර ගැනීමට රජතුමා, අන්දරේ රජවාසලට කැඳවී ය. 'මෙවර සිසෑමේ මංගල්‍යය පැවැත්වීමට දින නියම කරගෙන තිබෙනවා. සිසෑමට ගොනුන්ට කීමේ කාර්යය මම නුඹට භාර කරමි' යි රජතුමා අන්දරේට පැවසී ය. 'මම ඒ වැඩය අකුරට ම ඉටු කරන්නම්' යැයි පැවසූ අන්දරේ රජවාසලින් පිට විය.

සිසෑමේ දිනය උදා විය. ගොනුන්ට අවශ්‍ය පිදුරු, සියාන ගොවියන්ට අවශ්‍ය කෑම බීම ආදී අවශ්‍ය සියලු දේවල් සූදානම් කෙරිණ. උදය කාලයේ පැය කිහිපයක් ගත වී ගියත්, ගොනුන්ගේ අයිතිකරුවන් සමඟ ගොන්නු නොපැමිණියහ. රජතුමා විසින් අන්දරේ රජවාසලට කැඳවන ලදී.

'සිසෑමේ මංගල්‍යය සඳහා ගොනුන්ට කීමේ කාර්යය මම නුඹට භාර කළෙමි. එය ඉටු කර නැති බව යි පෙනෙන්නේ.' රජතුමා අන්දරේට පැවසී ය.

'කමා වුව මැනවි දේවයන් වහන්ස, මම සිසෑමට පැමිණෙන ලෙස ගොනුන්ට කිවෙමි. ගොනුන්ගෙන් සමහරෙකු හිස පහන් කරමින් කන් සෙලවූවා. සමහරුන් වලිගය සොලවමින් මහන් සතුටින් කැමැත්ත පළ කළා. ඒ නිසා ගොනුන් සියලු දෙනා ම පැමිණෙන්නට ඇතැයි මා සිතුවා.' අන්දරේ පැවසුවේ ය. 'ගොනුන්ගේ අයිතිකාරයින්ට මේ පණිවිඩය කිව්වේ නැද්ද ?' රජතුමා විමසී ය. 'නැත දේවයන් වහන්ස, ඔබ වහන්සේ කිවේ ගොනුන්ට කියන ලෙස යි. ඒ නිසා මා ගොනුන්ට පණිවිඩය කිව්වා.' අන්දරේ පැවසී ය. රජතුමා සිතාසෙමින් 'නුඹ කර තිබෙන්නේ අපූරු වැඩක් නේ.' යැයි පැවසුවේ ය.

1. රජතුමා අන්දරේට පැවරූ කාර්යය කුමක් ද ?  
 .....

2. අන්දරේ පණිවිඩය කිව්වේ කාට ද ?  
 .....

2. ගොනුන් අන්දරේගේ පණිවිඩය පිළිගත්තේ කෙසේ ද ?  
 .....

2. මුල් වාක්‍යයට අදාළ දෙවැනි වාක්‍යය වරහන් තුළින් තෝරා හිස් තැනට ලියන්න.

1. රජවාසලට අයිති කුඹුරු යායේ සි සෑමේ කාලය ලඟා වුණා.  
 ..... අවශ්‍ය වුණා.

(සි සෑමට ගොනුන් දහ දෙනෙකු / සි සෑමට ගොනුන් බොහෝ ගණනක්)

2. රජතුමා අන්දරේ රජ වාසලට කැඳවූවා.  
 .....

(ගොනුන්ට කෑම දෙන ලෙස රජතුමා අන්දරේට කිවූවා / ගොනුන්ට සි සාන්තට පැමිණෙන ලෙස රජතුමා අන්දරේට කිවූවා)

3. සි සැමේ දිනය උදා වුණා.

.....  
(අයිතිකරුවන් සමඟ ගොනුන් පැමිණියේ නැහැ. / අයිතිකරුවන් සමඟ ගොනුන් පැමිණියා.)

4. සි සැමේ පණිවිඩය කිවුවා දැයි රජතුමා අන්දරේගෙන් ඇසුවා.

.....  
(අන්දරේ ගොනුන්ට පණිවිඩය කියූ බව පැවසුවා. / අන්දරේ ගොනුන්ට පණිවිඩය නොකියූ බව පැවසුවා.)

5. රජතුමාට තරඟ ගියේ නැහැ.

.....  
(රජතුමා අන්දරේට බැණ වැදුණා / රජතුමා සිනාසුණා.)

**නොරතුරු**

- සිංහරාජ වනාන්තරය පිළිබඳව සුවිශේෂ කරුණු ජේදයෙන් තෝරා වාක්‍ය කිහිපයක් ලියන්න.

**සිංහරාජ වනාන්තරය**

සිංහරාජ වනාන්තරය ලෝක උරුම වනාන්තරයකි. මෙම වනාන්තරය රත්නපුර, ගාල්ල සහ මාතර යන දිස්ත්‍රික්ක තුන පුරා පැතිර පවතී. වනාන්තරයට පිවිසීමේ මාර්ග තුනක් ඇත. මෙහි ගංගා, ඇලදොළ සහ කුඩා කඳු ද දැකිය හැකි ය. සත්තු විශාල සංඛ්‍යාවක් මෙහි නිදහසේ දිවී ගෙවති. ශාක වර්ග බොහෝ ප්‍රමාණයක් ඇත. මිරිදිය මාළු වර්ග, සමනල වර්ග සහ පක්ෂි වර්ග ගණනාවක් ම මෙහි ජීවත් වෙති.

1. ....
2. ....
3. ....

- සිගිරිය පිළිබඳ ව සුවිශේෂ කරුණු ජේදයෙන් තෝරා වාක්‍ය කිහිපයක් ලියන්න.

**සිගිරිය**

සිගිරිය, කාශ්‍යප රජතුමාගේ අසිරිමත් නිර්මාණයකි. එය මීටර් 180ක් පමණ උස පර්වතයකි. පර්වතය දිගේ ටික දුරක් යන විට කැටපත් පවුර දැකිය හැකි ය. කැටපත් පවුර අසල සිට ඉහල බැලූ විට සිගිරි බිතුසිතුවම් පෙනෙයි. සිගිරි පර්වතය මුදුනේ කාශ්‍යප රජතුමාගේ මාලිගය ඉඳි කර තිබේ ඇත. ඊට අමතර ව පොකුණු, විනෝද උයන්, නාන තටාක, සිත හා ගිම්හාන මාලිගා ද තිබේ ඇත. සිගිරිය ලෝක උරුමයකි.

1. ....
2. ....
3. ....

## අන්තර්ජාලය

- පරිගණක කාමරයට ගොස් හෝ එසේ නැතහොත් පන්ති කාමරය තුළ හෝ නිවසේ පරිගණකයක් භාවිත කර අන්තර්ජාලය ඇසුරෙන් ළමා ගීතයක්/කතන්දරයක් රස විඳින්න.
- එම ගීතය ගායනා කරන්න. කතන්දරය පවසන්න.
- රස විඳින ලද ගීතය/කතන්දරය ඇසුරෙන් විත්‍රයක් අඳින්න. අඳින ලද විත්‍රය විස්තර කරන්න.

## පුනරීක්ෂණ

අප පාසලේ අලුතින් ඉදිකරන ලද ක්‍රීඩාංගණය විවෘත කිරීමේ උත්සවය ජූනි මස 18 වෙනි බ්‍රහස්පතින්දා පෙරවරු 10.00ට පැවැත්වීමට කටයුතු සූදානම් කර තිබේ. ප්‍රධාන ආරාධිත අමුත්තා වශයෙන් අධ්‍යාපන ඇමැතිතුමා සහභාගී වෙයි. එදින ආරාධිත අමුත්තා පිළිගැනීම සඳහා පාසලේ පෙරදිග තුර්වාදක කණ්ඩායමේ සාමාජිකයන්ද පාසලේ ශිෂ්‍ය නායක නායිකාවන්ද ප්‍රධාන ගේට්ටුව අසලට යා යුතුය. අනෙක් සියලුම සිසුන් නව ක්‍රීඩාංගනය වටා පෙළගැසී සිටිය යුතුය. දෙමව්පියන්ද මෙම උත්සවයට සහභාගී විය යුතු අතර ඔවුන් සඳහා ක්‍රීඩා පිටියේ එක් ස්ථානයක් වෙන් කර ඇති අතර ඔවුන් එහි රැඳී සිටිය යුතුය. උත්සවයට සහභාගී වන සියලුදෙනාම පෙ.ව. 9.30 ට පෙර අදාළ ස්ථානවල සිටිය යුතු බව උත්සව සංවිධායක මණ්ඩලය දැනුම් දෙයි.



1. මෙම උත්සවය පැවැත්වෙන්නේ කවදාද?

.....

2. උත්සවයේ ප්‍රධාන ආරාධිත අමුත්තා කවුද?

.....

3. උත්සවය පැවැත්වීමේ අරමුණ කුමක්ද?

.....

4. ප්‍රධාන ගේට්ටුව අසලට යා යුත්තේ කවුද?

.....

5. අනෙක් සිසුන් සිටිය යුත්තේ කොහේද?

.....

6. උත්සවයට සහභාගිවන අය පැමිණිය යුත්තේ කවර වේලාවට පෙරද?

.....